

## TÉBOLY-KATEGÓRIA

2012. FEBRUÁR 22. SZERDA, 00:15 ADMINISZTRÁTOR TALÁLATOK: 55



### 4.) TÉBOLY-KATEGÓRIA:

- 1.) Mi a Szerv Atlasz? - lélektan (2. o.), **elváltozástudomány, gyógyásztudomány:** (2. o.), összefüggés ismertető eszköz (3. o.), biológia-élettan elváltozástan (3. o.), elváltozás-tudomány (21. o.)
- 2.) Szervatlasz más néven Betegségtlasz (2. o.) – a szerv más néven nem betegség, ez így nem helyes
- 3.) **Két betegség alkot egy megbetegedést.** (9. o.) – vagyis akkor például azt is mondhatjuk, hogy két bicikli alkot egy biciklizést vagy két ágy alkot egy megágyazást?  
**elváltozástan** (20. o.) = Az lett! Elváltoztatta Hamer doktor tudományát!
- 4.) az agyi góc felfújódik - tán levegővel? (53. o. Vese-gyűjtőcsatorna szindróma)
- 5.) elhagyatottsági túlódmásodás = helyesen: ödéma keletkezése az elhagyatottság vagy az „elhagyatottság-konfliktus” miatti (43. o. Hasnyálmirigy)
- 6.) elhatárolódás -viszonyulás – ez mit jelent? (98. o. Nagyagy-kéregállomány)

Ha a laphám különprogrammal harántcsíkos izomszövet mozgató reléközpontja is érintett (pl. nyelőső, gyomor izomzat), az izmon is látjuk epileptokrisis tüneteit: az izomzat tonikus-klonikus (feszült, görcsös) epileptikus rohamát a **laphám fájdalmakkal egyidejűleg**. Nyelőső- vagy gyomor-kolikát: a harántcsíkos izmok fájdalmas görcseit, epileptikus rohamát, esetleg ábszansz kíséretében. **Lásd még A fekélyesedések és az ún. szenzorikus.**

Fáj a laphámunk????? tonikus-klonikus???? Meg kólas, és legrosszabb esetben megymarkás? = helyesen: tónusos-klónusos

Kolikát = kólikát (99. Érzékenység lefutás)

7.)

**K.A. szakaszban:** érzékelenség a csonthártyán azon a területen, amelyik „izen”, testrészen az ember érzi vagy ahová odatársítja a fájdalomkonfliktust. Komoly csontfájdalmakkal ez a konfliktus érzéketlenre teszi a csonthártyát, és így nem fáj (annyira): érzéketlenítés, biológiai fájdalomcsillapítás. A „beürítő” hidegnek érzett csont vagy végtag azonban kívülről, tapintásra nem hidegebb a többinél. Az agyi lézió miatt feledékenység és „nemrögzítés”.  
**M.U. szakaszban:** túlerzékelenség, egy időre megjelenő (vagy VEKA lefutásnál folyamatos) fájdalom, az enyhé sajtástól akár a csontfájdalmak súlyosságáig. Innen ered az ún. rheuma neve (gör.: folyamatosan áramló), de itt nincs „rheumás gyulladás”, lásd 4.1.2. A csonthártyán ödéma lehet, de gyulladás nincs, mert az egykori laphám rétegek kifejedésére ma már nincs szükség, már nincs ahol a gyulladás megnyilvánuljon. A krízisben abszansz is előfordulhat. **Az elváltozás biológiai értelme:** a „csontig hatoló” fájdalmat kevésbé vagy egyáltalán ne érezzük (beépitett biológiai végtag-fájdalomcsillapítás) és azért, hogy ne fájjon az elszakadás: feledékenység és szenzorikus, érzékelés bénulás (fekélyesedés nélkül).

beépitett biológiai végtag-fájdalomcsillapítás????? Érzékelés bénulás – ez mit jelent? (109. o. Csonthártya)

8.)

**Biológiai funkciója:** nagyon vékony laphám csővezeték, a pajzsmirigy váladékát gyűjti össze, határolja és vezeti el, segít a vérkeringésbe juttatni. laphám csővezeték?? Ez nem

juttat semmit sehová, mert ez csak egy csőkevény, és már nincs funkciója!

(113. o. Pajzsmirigy-vezetékek)

**Konfliktustípus:** elválasztási, elhatárolódási konfliktus.  
**JK nőnél normál, JK férfínél kibillent hormonális állapotban** egy homiokegyenest közeledő, szembejövő vesztéri felelmi konfliktusa. Félek, hogy beürülök, nehélen szembesülök, konfrontálódok egy ismeretlenel. A laphám helyzetét. Nagy felelmi attól, hogy szorult, oxigénhiányos környezet, helyzetbe átlépök, közebe kerülök, ami vesztérem. Általában, erős látászag ékkonfrontációval szembejövök, és nem tudok ellé kéteni. Nem futhatok mikor jön rám megint a fájdalom, a roham, az újulás, ez olyan kínos. Azért létem a rohamtól, nehogy le fekélyesen legyen látn megint.

9.) Előre ledermedés

konfliktus????? L. könyv (113. o. Pajzsmirigy-vezetékek)

10.)

**K.A. szakaszban:** szövetszőkkenés, a pajzsmirigy-vezeték laphám-csővezetékek pajzsmirigy-vezeték laphám-csővezetéke? Ez mi? Ilyen testrésztünk nincs! (113. o. Pajzsmirigy-vezetékek)

11.)

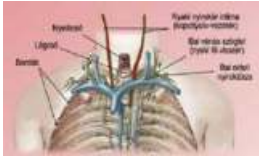
Egész oldal (114. old.) Kopoltyúív-vezetékek

**Kopoltyúív-vezeték intima (laphám, a nyaki nyirokerek egy részén)\***

**Biológiai funkciója:** egykron kopoltyúból szállított oxigéndús vért a test többi részébe, ma ez a „szennyvíz” csatorna és -tisztító rendszer, egyes részlein ma is (átmérő szabályzó) laphám intimával.

**Konfliktustípus:** elválasztási, elhatárolódási konfliktus.

Szennyvíz csatorna és –tisztító????? Átmérő szabályozó????? Laphám intimával = laphámintimával, a kopolyúhasadékok a vizet szűrték, nem pedig vért szállít, és ez nem egy szennyvíz és tisztító rendszer!!!! (114. o. Kopolyúív-vezeték intima)



ábra rossz, mert ez az ábra nem a kopolyúhasadék és nem ér le a mediastinumba. (114. o. Kopolyúív-vezeték intima)

Szerencsés módon ma már az az érszakasz és elváltozása nem tud életveszélyes állapotot előidézni, még akkor sem, ha a pulzus felszalad, és a mellkasban kellemetlen nyomó érzést tapasztalunk.

Érszakasz??? Semmi köze az érhez. A nyomó érzés mástól van. Ld. könyv. (114. o. Kopolyúív-vezeték intima)

A kissejtös hörgőkarcinóma valójában a tüdő víznyomásodése, melyet a nyirokérben pangó folyadék visszatörődése okoz. Nagyobb tüdő ödémának kell lennie, hogy észrevegyük, és ritkán veszélyes (pl szindrómával) Mindenesetre látványos foltokat produkál a röntgen és CT felvételeken.

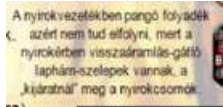
Látványos foltok??? Igen szakszerű megfogalmazás! Nyirokérben pangó folyadék? Ha nyirokér nincs, folyadék honnan lenne? (114. o. Kopolyúív-vezeték intima)

\*Kopolyúív-vezetékek alatt azokat a nyaki és mellkasi nyirokér-szakaszokat értjük, amelyeket belülről laphám-intima borít (mint a mai fő artériákat és vénákat), amelyeknek szövettáplálási vezérlő központja a jobb oldali homloklebeny elülső részén található. Ezek az erek a fejlődéstörténet korábbi szakaszán fő vérvérként funkcionáltak, jelenleg a nyirokrendszerhez tartoznak. A vérkeringés funkciót ma a nyirokerekek „ikertestvérei”, a vérekek látják el, 4.1.9.

nyaki és mellkasi nyirokér-szakaszok????????? Nem a jobb oldali homloklebenyben van! Ma a nyirokerekek vérkeringés funkcióit a vérekek látják el????? Lásd Tud. táblázat! (114. o. Kopolyúív-vezeték intima)

JK férfinei normál, JK nőnei kibillent hormonális állapotban	BK férfinei kibillent, BK nőnei normál hormonális állapotban
egy homlokgyeget közlekedő, szembejövő vesztély feltehető konfliktus. Ezek, hogy feloldás, illetve szabályozás, változtatás egy kuszafatörzsi kóros helyzetet hoz. Néha: az, hogy azazul, csigolyákra, helytelen, állapotok, körözés-keresés, and vesztély és lélektétel, ami lélektétel okokból a szemben, és nem tudok róla kélni. Nem tudhatom mikor jön rá, és nem fogja a feladat, a nyom, az újabb, az olyan kóros. Azért féltem a röntgen, mert a feladatban fogyni látni magán.	Teherelenség, teherelenség-feltehető konfliktus. Előre időmérés, tesztelés, lehetetlenség érezni. Nem lehetetlen, hanem a kóros meg van oldva. Látom, hogy kóros voltam, de nem tudok róla kélni. Teherelenség vagyok és félek, vagy félek, hogy teherelenség érzek. Korábbi állapotok ezzel a vártával, kórosok. Legutóbbiban az mondani, nem kérek beírni, de nem tudok róla kélni, teherelenség vagyok. De messzebb nézem fog el, ha teherelenség, mi lesz, ha az megtörténik, és én azt állok majd teherelenség, mi lesz velem.

Lásd Tud.táblázat. (114. o. Kopolyúív-vezeték intima)



nincs visszaáramlás-gátló laphám-szelep, mert ez se nem nyirokvezeték, se nem nyirokér!!!! (114. o. Kopolyúív-vezeték intima)

M.U. szakaszban: helyreállítás, duzzanat, gyulladás, váladékozás. Ilyenkor a vezeték tartalma is felduzzad, amit régen cisztának neveztek. Betegség-nevek: Ha az elváltozás nyak, kulcsfont. váli magasságában van, ún. centroblasztikus, centrocisztikus Non-Hodgkin limfóma (nyirokér-intima gyulladás), ha a gátörüregben van (mediastinum) akkor „kissejtös hörgő karcinómának” nevezik. Magyarázat fent.

nyirokér-intima gyulladás????? Hörgő karcinómának = hörgőkarcinómának. A vezeték tartalma felduzzad????? Nincs vezeték! (114. o. Kopolyúív-vezeték intima)

Ha valaként minden konfliktus feloldás, konfliktusból kibillentés probléma kezdődött mond, és konfliktus aktiválás nélkül a produkció a mentális tünetek, ez csak azért lehet, mert korábban nagyon sokszor, akár 30-40 alkalommal visszavetett ugyanabba a konfliktusba, és az elváltozás kárpótlásával maradtam károsult, monvella az egy vesztély-közponját. Ez vesztély már látható egy néb körözés, melynek mentális tünete az, hogy a kék nem tud vélni merleket és borta rendszerben „szellemes” megnyilvánul. Az agyaktivitása miatt az érzékelés, a feltehetőleg az a birt, az érzést nem is tudja helyesen, helytelen, változóan: kétségbe, érzékelt, hogy mi van velem, mi zajlik körülöttem (gy a leteben utazó szellemi lény „szokhat”, konfliktus „közponját”, forráz formában nyilvánul meg, és helytelen vesztély-válaszreakciókat produkál a külvilági ingerekre (vagy pl. moderne ugyancsak reagál). Aztokra, akik nem is biztos, hogy léteznek - látni meg azán örök, lényegesen gyölködés, paranoia, stb. (Összefoglaló néven BB-effektus) A rendszeresen visszavetett konfliktus aktiválásánál a mentális tünetekben is megnyilvánulhat az ún. „parkinson jelenség” (vagyis ill. szorongás helyett) kontrollálhatatlan, és a kék által ártalmatlan befolyásolhatatlan, hosszan tartó és kiváló is nehezen kezelhető, állig befolyásolható „érezsevár-hullámszerű” tapasztalás. Aggresszív-paranoia, para-parkinson, paranoia-parkinson, gyölködés-parkinson, stb. Ha nincs agyaktivitás, a konfliktus biztos megoldásával a tünetek kúrnak, elmúlnak.

12.) BB-effektus agresszivitás -

parkinson, para-parkinson, paranoia-parkinson, gyölködés-parkinson

(BB-effektus = Berecz Barbara effektus: ez az igazi paranoia, amikor egy volt barátnőről elmebaj-effektust neveznek el!)

13.)

Agytörzsi konstellációban, mindegy, hogy a két oldalon melyik relén van a göcök középonti (konfliktus) változás is megfigyelhető: itt ún. konsternáció, tudatszűkülés, megzavarodottság, „zombiasodás”. A zombiasodás nem tud tévkérdés, és történ, ezért: az agyaktivitások utáni megfigyelés, nem látni. Zombiasodás????

Ezzel a felfogászavarral, megzavarodottsággal fékezi agyunk a daganatok növekedését, enyhíti a konfliktusok intenzitását, mert az agytörzsi konstellációban Fékezi a daganatok növekedését az agytörzsi konstelláció?????

Az egyedüli nem tud tévkérdés, és látni, az időben, és szemlélyek vonatkozásában, nem látni. Nem ismer meg embereket, nem ismer fel dolgokat, aktivál, mert tudja hol van. Kétség, érzékelt, ezért szíri csökkenni. Egyre erősebb, ostobává válik, könnyelműség, teherelenség, könnyű befolyásolhatóság, egyenlő fokozható másként utalásig és közölgétséggel. „Az élet (levegő)” kórosává válik. Magyarán: Ostobává válik, könnyelműség, felelőtlenség, befolyásolhatóság ?????? Nem lesz ostoba!!! (134. old. Az agytörzsi konstellációk)

14.)

A retina szituációtól való rettegés, az ideghártya személytől, élőlénytől való rettegés. Ezek a reléközpontok is léphetnek egymással konstellációba. J A retina és az ideghártya egy és ugyanaz! A kettő egymással hogyan léphet konstellációba??? Helyesen ideghártya helyett üvegtestet kellett volna írni. (144. old. Pre-motorikus és látókérgi mezők)

15.)

iktust lehet feloldani, lelki feldolgozás szempontjából az  
 A nő (miután hormonálisan hímneművé vált) már csak  
 ta, hogy ezek akár évtizedekig is eltarthatnak)

A nő hormonálisan hímneművé válik? A nő nem lesz hímnemű! Helyesen: a nőnek a hormonok hatására férfias érzelmei lesznek. (145. old. Nemi birtokzóna konstellációk)

16.)

Hormonálisan-hímnemű egy nő pl. változókorban és utána, pete  
 Hormonálisan-nőnemű egy férfi pl. változókorban és utána, here  
 Konfliktus-hímnemű lehet egy nő aktív konfliktusból kifolyólag, n  
 Konfliktus-nőnemű lehet egy férfi aktív konfliktusból kifolyólag, n

Nem változik meg a neme!! Helyesen: hormonálisan férfias érzelmű vagy konfliktus által férfias érzelmű (146. old. Nemi birtokzóna, Mérleg Elv)

17.)

1. Mérleg Szabály: a mérleg billeghet va

Ha a mérleg billeg, akkor leesik! Ebben az esetben inkább a mérleg nyelve jobbra vagy balra billen. (146. old. Nemi birtokzóna, Mérleg Elv)

18.)

a másodlagos NB konfliktus csak oda tud majd becsapódni, a konfliktus elszívődése ott okoz léziót (ott keletkezik lézió) Így már sokkal érthetőbb!

19.)

Kibillenés előtt normál, nőies, követő jellegű, hozzátartozóskodós érzelmei vannak.

A Szervatlasz pedig egyre fejlődősködősebb, de egyre értelmezhetetlenősködősebb!

20.)

Az együttállási lehetőségek (kombinálódási lehetőségek), melyeknél ún. „elmezavaros hörgő asztmás roham” lép fel Elmezavaros hörgő

asztmás roham????? Inkább a Szervatlasz készítője lehet kissé elmezavaros.

21.)

a tejvezetők hossza is  
 megrövidül, hosszú ideig tartó  
 konfliktusnál. Idővel a mell felülete  
 is behorpadhat. Ezt hívták régen  
 zsugorodásos sorvadásnak

zsugorodásos sorvadás – ilyen nincs.

Az emlő bőre behúzódhat, de nem behorpad! (107. Tejvezeték)

22.)

A leukémia mindenképpen a gyógyulási,  
 helyreállítási szakasz tünete, mert a tünetek  
 megjelenéséhez az onbecsülés letörésnek  
 huzamosabb időn keresztül helyre kellett állni.

Értelemzhetetlen mondat! (83. o. Leukémia)

23.)

Úgy az érfalaknál, mint a nyirokereknél, miután a szociális vonatkozás meghatározta, hogy az elváltozás  
 a testnek melyik oldalán fog megnyilvánulni, azt a hátráltatottsági érzés pontos funkcionális vonatkozása  
 az elhelyezkedést határozza meg - hogy az elváltozás a test adott oldalán melyik pontján fog  
 megjelenni. Pl. „Nem tudom megszínálni” (combátó) „Nem bírok elégét monni” (térdfajlat), stb.

... azt a hátráltatottsági érzés pontos funkcionális vonatkozása az elhelyezkedést határozza meg... Mit azt? Azt, vagy az elhelyezkedést? Ez értelmetlen. (86. o. Vérérek fala)

24.)

A kéregállománynál elsődlegesen a konfliktus jellege döntő, hogy a biológiai oldalúság miben meghatározó. Ez értelmetlen. (98. o. Nagyagy-kéregállomány)



Tetszik

Regisztráció, hogy megnézd, mi tetszik az ismerőseidnek.

<b>TERMÉSZETTÖRVÉNYEK</b>	<b>KÜLÖNPROGRAMOK</b>	<b>HÍREK, FŐBB INFÓK</b>	<b>PROGRAMOK</b>	<b>ESETTÖRTÉNETEK</b>
AZ 5 BIOLÓGIAI TERMÉSZETTÖRVÉNY	A GNM KÜLÖNPROGRAMJAI	FIGYELMEZTETÉSEK; FELHÍVÁSOK	ELŐADÁSOK, SZEMINÁRIUMOK...	TAPASZTALATOK, ESETTÖRTÉNETEK

<b>GERMÁN GYÓGYTUDOMÁNY</b>				
<a href="#">Címlap</a>   <a href="#">GNM ismeretek</a>   <a href="#">Hameri kiadványok</a>   <a href="#">Hírháló</a>   <a href="#">Beszámolók</a>   <a href="#">Programok</a>   <a href="#">Kapcsolat</a>   <a href="#">Blog</a>				
Copyright © 2011 Minden jog fenntartva!				